

鄂温克族自治旗投资指南

Investment Guide for Ewenki Autonomous Banner



联系电话: 0470-8810000

198 4770 7666

邮 箱: ewktczx@163.com

CONTENTS

PART 1 投资优势
Investment Advantages

PART 2 政策条件
Policies Conditions

PART 3 招商产业及项目
Investment Industries and Projects

PART 4 投资成本
Investment Cost

区位交通条件	05
水资源	07
土地资源	09
动植物	11
矿产资源	13
文化遗产与旅游	17

政策、投资环境	25
---------	----

01 红花尔基镇山野菜加工、存储、销售综合建设项目	29
02 马铃薯种植全产业链项目	30
03 大雁镇光伏农业大棚建设项目	31
04 中草药初加工项目	32
05 反刍饲料厂建设项目	32
06 新型墙体材料加工项目	33
07 鄂温克产业园分布式光伏项目	33
08 鄂温克产业园冰雪体育器械研发中心项目	34
09 动物血液综合利用项目	35
10 全混合日粮中央厨房项目	35
11 低空经济生产作业项目	36
12 伊敏煤化工项目	37
13 万吨骨粒流水线项目	37
14 风光制氢一体化项目	38
15 呼伦贝尔岭北地区物流集散中心项目	39
16 呼伦贝尔中心城区游乐园建设项目	40
17 星级酒店建设项目	41
18 极寒测试基地项目	42
19 房车露营基地项目	42

土地成本	45
用水成本	45
集中供热成本	46
污水处理成本	46
用电成本	46



01

INVESTMENT
ADVANTAGES

投 资

投资
优势



优 势



鄂温克族自治旗位于内蒙古自治区东北部，属于国家东北振兴区域，叠加享受东北振兴、国务院关于推动内蒙古高质量发展奋力书写中国式现代化新篇章的意见和内蒙古自治区推动蒙东地区快速发展等优惠政策。坚持以“生态优先、绿色发展”为导向，把招商引资作为经济扩总量、提质量的重要抓手，进一步优化招商引资政策环境，推动鄂温克族自治旗经济社会转型发展、绿色发展、高质量发展。近年来鄂温克族自治旗政府积极降低准入门槛，放宽外资注入，精简行政审批环节，支持对生态农畜林产品生产加工业、新兴产业、生态环保产业、装备制造业、传统产业创新、现代服务业等产业发展。

PART 1 投资优势

ADVANTAGES
INVESTMENTS

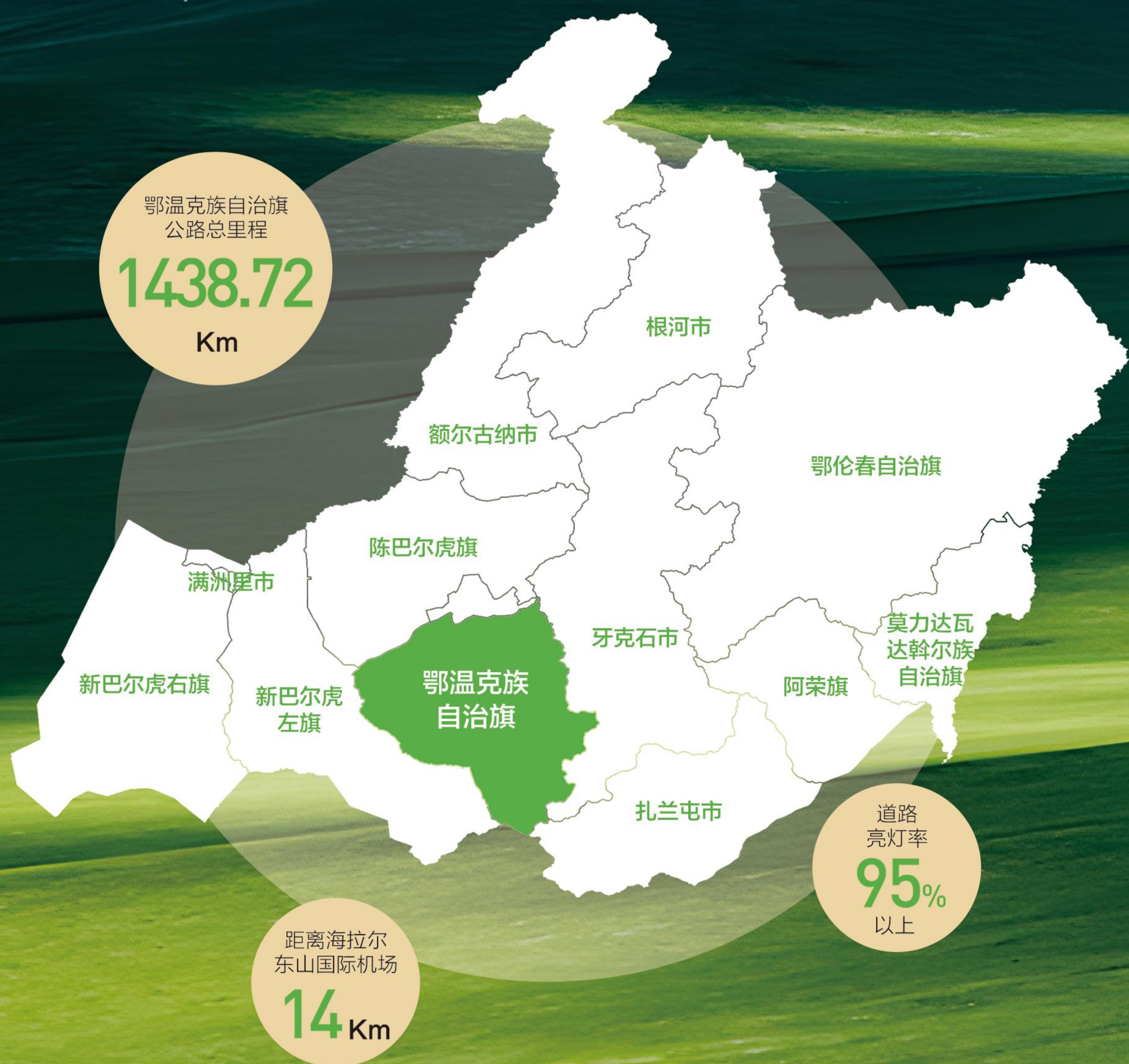




LOCATION AND TRANSPORTATION

区位优势条件

鄂温克族自治旗公路总里程1438.72公里，其中：高速公路3.56公里，一级公路98.29公里，二级公路143.69公里，三级公路250.78公里，四级公路942.40公里。公路基本实现全覆盖。近年来鄂温克族自治旗政府不断强化基础设施、市政建设，实现建成区内市政道路路网完善、路面平整路灯设施完好，亮灯率95%以上，城镇给排水管网覆盖率接近95%。道路绿化、广场、公园和公共绿地均匀分布，绿地率达到32.75%，绿化覆盖率达到35.57%。市民广场建成开放，城区绿化景观效果进一步提升。巴彦托海镇内建有一座国家二级无害化填埋场以及十二座垃圾转运站，生活垃圾能够达到日产日清，垃圾处理率达到100%。



鄂温克族自治旗处于东北亚经济圈，是国家振兴东北老工业基地与实施西部大开发交汇区域，鄂温克族自治旗政府所在地巴彦托海镇，已与呼伦贝尔市政府所在地海拉尔区融为一体，共同构成呼伦贝尔中心城区，是呼伦贝尔市中心城核心区不可或缺的重要组成部分，滨洲铁路、两伊铁路、绥满高速贯穿全境，巴彦托海镇距离海拉尔东山国际机场14公里，区位优势优越。



WATER RESOURCE



水资源

鄂温克族自治旗境内河流均属黑龙江上游额尔古纳河水域、海拉尔河水系，在境内263条河流中，河流长度大于20千米以上的就有31条，河流总长度为5397.97千米，河道水面面积108.8平方千米，多年平均径流量10.7亿立方米。主要有伊敏河、辉河、莫和尔图河、扎尼河、锡尼河、维纳河、辉腾河等。伊敏河是全旗最大河流，从南向北贯穿全旗后经海拉尔区汇入海拉尔河，干流长359.4千米，干支流长3998.46千米，流域面积为22570平方千米，水面积86.4平方千米，多年平均径流量10.8亿立方米。辉河为伊敏河的最大支流，是自治旗内河，干流长362.5千米，干支流总长度为1279.76千米，全流域面积11465平方千米，多年平均径流量1.12亿立方米。



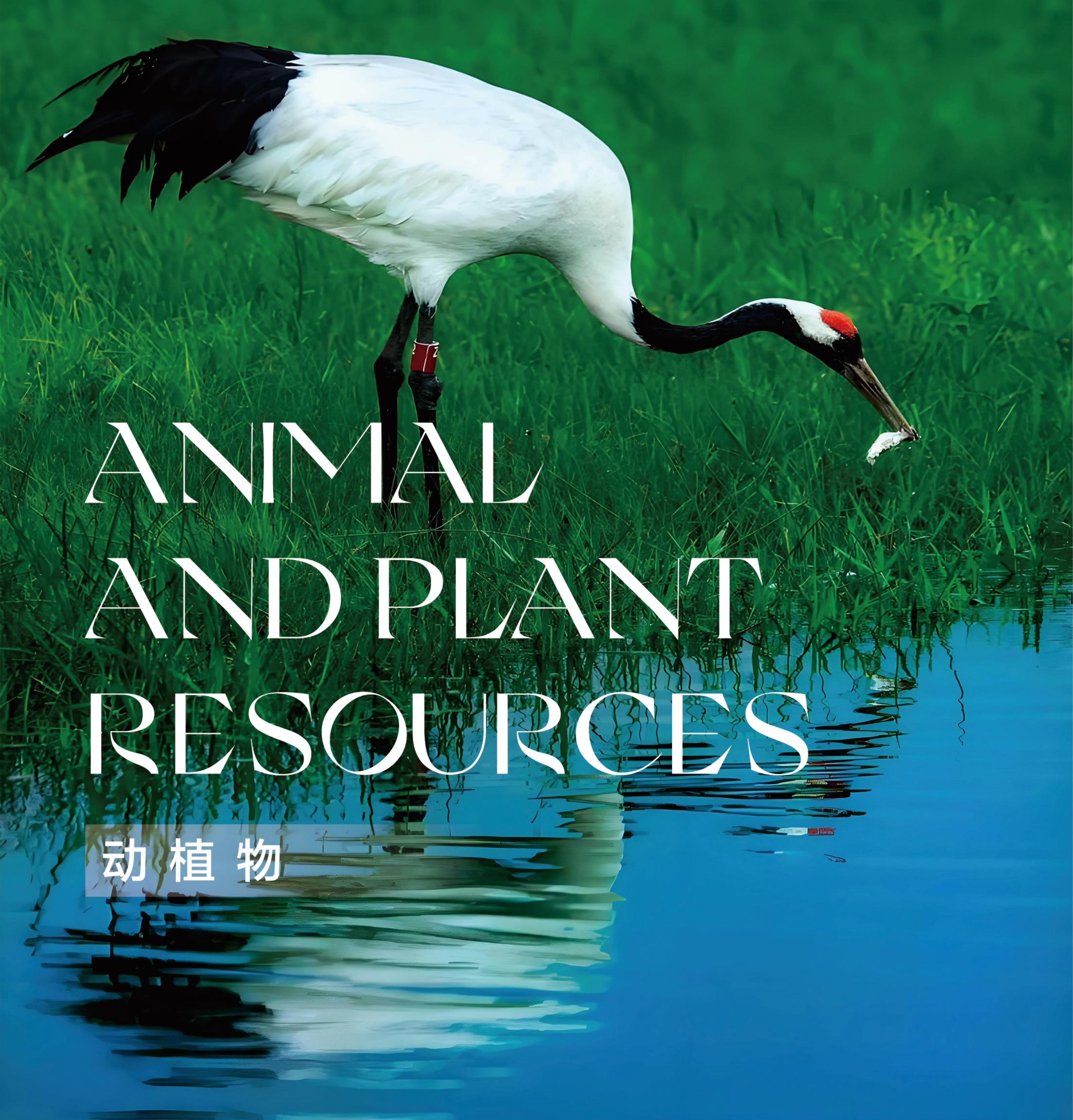


LAND

RESOURCE

土地资源

根据鄂温克族自治旗土地利用现状调查及土地变更调查统计，鄂温克族自治旗土地总面积为2798.5万亩。其中：森林面积970.5万亩，占总面积的34.68%；草原面积1589.4万亩，占总面积的56.79%；其它土地238.6万亩，占总面积的8.53%。



ANIMAL AND PLANT RESOURCES

动植物



飞禽140种。其中受国家保护的鸟类有49种。有天鹅、丹顶鹤、沙鸡、乌鸡、大雁、鹌鹑、鸿雁百灵、杜鹃、白鹭、云雀、野鸡、野鸭等。

鄂温克族自治旗河流湖泊有较丰富的鱼类产品，主要有鲫鱼、鲤鱼、哲罗鱼、细鳞鱼、狗鱼、鲟鱼以及泥鳅、柳根、河虾等。

在辉河中下游两岸150千米广阔的沼泽地带，生长着集中连片、出浆多、质量好的天然芦苇，是造纸工业的优质原料。

木本植物11科47种。自治旗境内樟子松是国家二级树种，它生长在土壤贫瘠的沙土带，是防风固沙的优良树种。

野生动物有49种。其中列入国家保护的稀有动物12种，有马鹿、驼鹿、黄羊、黑熊、雪兔、猞猁、紫貂、旱獭等。



甘草



黄花菜



越桔



防风



玉竹



黄芩

鄂温克族自治旗境内野生植物有74科298属682种。其中主要饲用植物38种170属414种，饲用植物中优良牧草7种。还有经济价值较高的野生植物和名贵药材，如黄芩、甘草、防风、玉竹、地榆沙参、芍药、蕨菜、黄花菜、野韭菜、白蘑、山杏、红豆、越桔等。

木本植物11科47种。自治旗境内樟子松是国家二级树种，它生长在土壤贫瘠的沙土带，是防风固沙的优良树种。

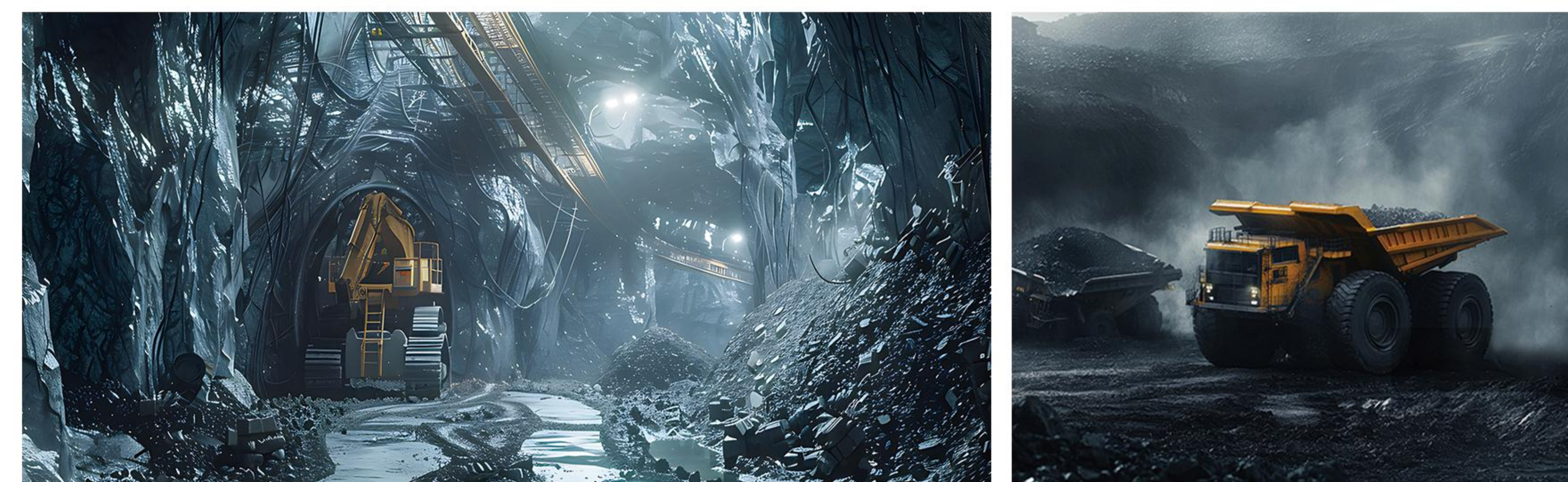
野生动物有49种。其中列入国家保护的稀有动物12种，有马鹿、驼鹿、黄羊、黑熊、雪兔、猞猁、紫貂、旱獭等。

MINERAL RESOURCES

矿产资源 | 资源概括 Resource Summary

鄂温克族自治旗矿产资源较为丰富，截至2020年底，全旗已发现矿产21种（含亚矿种）其数量占呼伦贝尔市已发现矿产种类的27%。矿产地20处，其中煤炭产地12处，金属矿产地5处，非金属矿产地2处，矿泉水产地1处。已列入《内蒙古自治区矿产资源储量表》的矿产6种，其中煤炭、铁、铍、钨、钼是本旗优势矿产。全旗已发现上表矿产地17处按规模划分，大型10处，中型4处，小型矿床3处；按矿产类型划分，能源矿产12处，金属矿产5处。

本旗煤炭资源丰富，是呼伦贝尔市煤炭主要产地之一，探明资源量455.46亿吨，居呼伦贝尔市第二位。煤种有褐煤、长焰煤，主要分布在大雁镇、伊敏河镇、辉苏木。



鄂温克

金属矿产资源分布相对集中，矿产种类主要有铁、钨，铍、钼、铜，红花尔基钨矿、重石山铍钼矿是呼伦贝尔市唯一钨、铍矿产地。目前开发利用的矿产资源是铁，分布在伊敏苏木、锡尼河东苏木，截至2020年底保有资源量分别为：铁矿石量392万吨，钨金属量49271吨，铍金属量2065吨，钼金属量41458吨，铜金属量11673吨。

非金属矿产单一，为水泥用灰岩，分布在伊敏苏木，2020年底，保有资源量646.3万吨。



MINERAL RESOURCES

矿产资源 | 矿产资源勘查现状 Current Situation Of Exploration

截至2020年底，全旗登记在期各类探矿权17个，登记总面积479.54平方千米，按勘查矿种分，煤炭探矿权4个，地热探矿权2个，金属探矿权11个；按勘查程度划分，勘探（精查）9个，详查7个，预查1个，详查及以上勘查程度的探矿权16个，占探矿权总数的94.1%。

矿产资源 | 矿产资源开发利用现状 Current Situation Of Development And Utilization

截至2020年底，全旗登记在期各类采矿权9个，登记总面积134.50平方千米。按矿山规模分，大型5个，中型3个，小型1个，大中型矿山比例89%。按开采方式分，地下开采4个，露天开采5个。按开发利用状态分，生产矿山7个，在建1个，停产1个。本旗开发利用程度较高的矿种为煤炭。

煤炭矿山4个，均为大型规模，2020年全部正常生产，从业人数3629人，原煤产量3997.17万吨，实现工业产值51.20亿元，占全旗工业生产总值81.72%。

金属矿山2个，铁矿、铍钼矿各1个均为中型规模，生产矿山1家，从业人数136人，矿石产量29.55万吨，实现工业产值0.67亿元，占全旗工业生产总值1.07%。

非金属矿山3个，均为建筑石料矿，大中小型各1个，生产矿山2家，从业人数18人，矿石产量7.58万立方米，实现工业产值0.07亿元，占工业生产总值0.1%。



HISTORICAL CULTURAL AND SCENIC SPOTS



历史文化及风景名胜 | 非物质文化遗产 Intangible Cultural Heritage

鄂温克族民间故事是鄂温克族传统民间文学。鄂温克族有着许多关于开天辟地、人类起源、自然现象、远古英雄的神话。它是鄂温克族先人的远古思维的反映，也表现了对于自然界的丰富想象和征服自然的美好的愿望。在鄂温克族神话中，往往在内容上同萨满教有着密切的联系，把萨满说成是在人类初年的进化中起了重要作用。2021年5月24日，鄂温克族民间故事经国务院批准列入《第五批国家级非物质文化遗产代表性项目名录》。



鄂温克族民歌（鄂温克叙事民歌）是鄂温克族传统音乐。鄂温克族民歌曲调豪放，富有草原和森林气息，它似歌似诗，有长有短，短的大部分是抒情歌，较长的则称为故事歌。鄂温克族民歌往往触景生情，即兴填词，很多歌曲都是用同样曲调在不同场合填上不同的词来表达当时的喜怒哀乐之情。2008年6月14日，鄂温克族民歌（鄂温克叙事民歌）经国务院批准列入《第二批国家级非物质文化遗产名录》。

抢 枢 体 能

鄂温克抢枢是鄂温克民族民间传统体育竞技游戏项目。在鄂温克语中，抢枢叫“枢体能”，抢枢中的“枢”在鄂温克语中是“销子”之意，是指游牧民族所使用的勒勒车的车轴上固定车轮的木制卡销，“体能”在鄂温克语中是“抢”的意思。抢枢中所用的器材有一根枢和一套勒勒车的轮轴，比赛双方队员共5人以上，身着具有鲜明特色的民族服装进行抢枢比赛。2008年6月14日，鄂温克抢枢经国务院批准列入《第二批国家级非物质文化遗产名录》。



HISTORICAL CULTURAL AND SCENIC SPOTS

风景名胜 | 红花尔基樟子松国家森林公园 Honghuaerji Scotch Pine National Forest Park

红花尔基樟子松国家森林公园（AAAA），是呼伦贝尔大草原上的一颗绿色明珠。位于大兴安岭西麓、鄂温克旗南端，公园以四季常青的沙地樟子松系统和浩瀚无垠的草原湿地景观为主，兼有连绵逶迤的岗峦山岭、风光旖旎的湖光山色、银装素裹的北国冰雪、丰富多彩的民族风情等景观资源。这里有亚洲最大、我国唯一集中连片的沙地樟子松林带，丰富的动植物群落。具有森林壮丽、花叶绚丽、草原美丽、冰雪奇丽的风光特色已成为呼伦贝尔热点旅游景区之一。

公园的最高处要数瞭望塔，主要为防火瞭望之用，塔脚下是一座仿古塔楼，四季有林业防火值班人员居住。登塔远眺，一望无际的樟子松原始森林茫茫苍苍，森林草原分界线及蜿蜒曲折的伊敏河清晰可见，还有盆地里的红花尔基小镇等等一览无余，让您瞬间感受大自然的宏大与人类的渺小。瞭望塔是观赏樟子松林海的最佳观赏点。



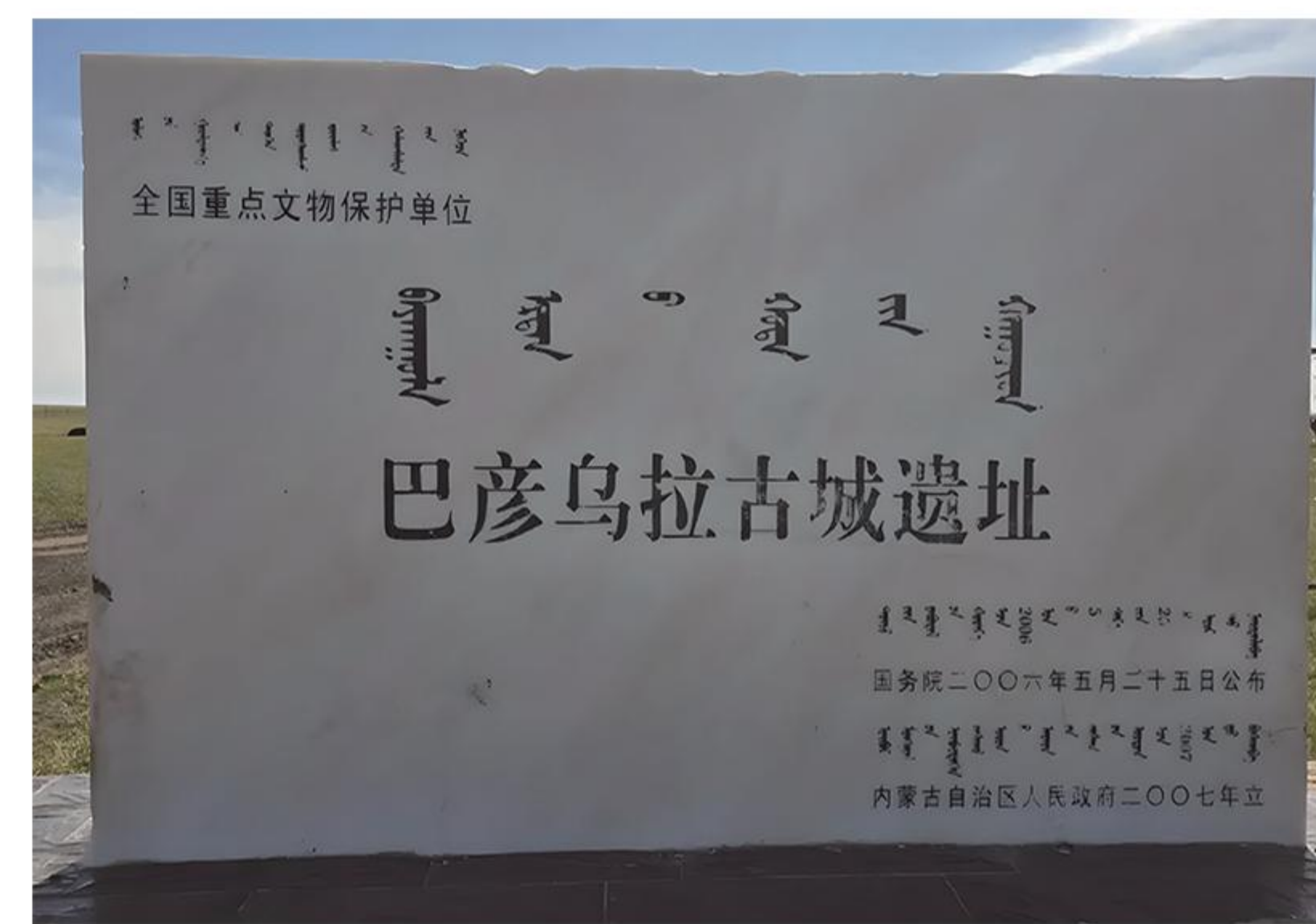
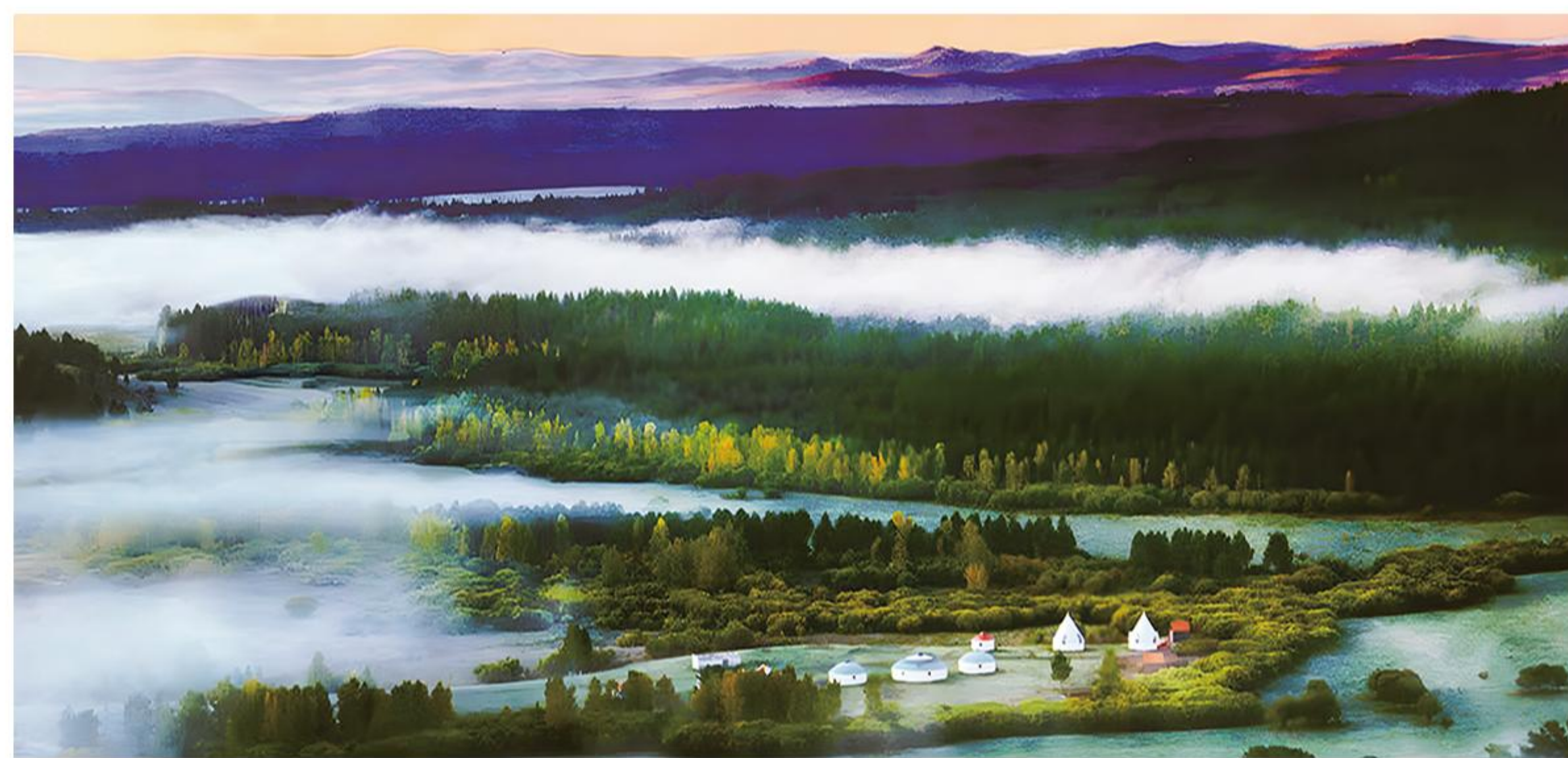
站在瞭望塔上看日出，一轮朝阳从东方喷薄而出，最后挣脱羁绊，万道霞光染红大地，给寂静的山峰谷壑抹上道道红晕，显示出迷人的魅力。

翠月湖景区是红花尔基森林公园的核心景区，湖畔樟子松林茂密，亦有部分疏林草地散布其间，翠月湖湖水澄澈，水面湖光山色，绿树掩映。湖面碧波粼粼，蓝天白云倒映其间。周围绿荫、松林相得益彰，是游人垂钓、观鱼、观鸟的最佳地，也是水鸟珍禽栖息繁育的理想场所。

五泉山旅游区

Wuquan Mountain Tourist Area

五泉山旅游区是国家AA旅游景区。位于鄂温克族自治旗东北部巴彦嵯岗苏木境内，因旅游区内有优质的五眼矿泉而闻名，景区内重峦叠嶂，错落有致地耸立着五泉山、敖包山、大鹏山，三山苍茫、气势雄浑。五股清泉日夜喷涌、冬暖夏凉、可饮可浴。景区内松林茂密、山湖相映、风光秀美，特别是樟子松树千姿百态，树冠枝披叶漫，造型奇异，令人称绝。夏季旅游以餐饮、娱乐、观赏为主，在山泉旁有音乐餐厅等。旅游项目有动物观赏、水面垂钓、汽艇兜风、观松林风景等。



SCENIC AND HISTORIC SITES



巴彦乌拉古城

Bayan Ula Ancient City

鄂温克族历史悠久，东胡、匈奴、鲜卑、蒙古在这片草原上繁衍生息，创造了辉煌的草原文明，留下了众多历史遗迹。其中大浩特罕古城、小浩特罕古城巴彦乌拉古城都在辉苏木境内。巴彦乌拉古城遗址位于辉苏木西北17公里处，东距辉河主河道10公里，西距辉河旧河道2公里，古城东墙紧靠一条已干涸的河汉。专家结合有关文献研究认为，这座古城就是蒙古汗国时期“斡赤斤大帐所在地，即成吉思汗幼弟斡赤斤的故城。

巴彦呼硕旅游景区

Bayan Khoshut Tourist Scenic Area

巴彦呼硕旅游景区，为国家AAA级旅游景区。一曲红遍大江南北的《敖包相会》让巴彦呼硕景区名声在外，天下第一敖包也成了来呼伦贝尔的必到之地。巴彦呼硕景区有着历史悠久的敖包祭祀文化、鲜卑遗址、金文化历史遗存、蒙元文化历史遗存和清代光远寺遗址索伦衙门遗址。巴彦呼硕敖包是鄂温克草原上最大的官祭敖包，敖包还沿袭着传统敖包修建的形式。每年农历五月十三日在巴彦呼硕景区有喇嘛主持祭祀敖包，称“敖包会”；公历六月十八日鄂温克民族独有的传统节日“瑟宾节”也在这里举行。每逢节日，草原上的人们身着盛装从四面八方云集敖包，草原上一片欢腾，场面隆重而热闹。景区建于1989年，总体规划批准占地面积6平方千米草场，现有建筑10000平米，现已累计投资1亿元。景区可同时接待1500人就餐，500人住宿和中小型会议，为游客提供吃、住、行、游、购、娱乐休闲的优质服务。



政

策

02

POLICY
CONDITIONS

政策
条件



PART 2 政策条件

政策条件 | 政策、投资环境 Policy And Investment Environment

鄂温克族自治旗位于内蒙古自治区东北部，属于国家东北振兴区域，叠加享受东北振兴、国务院关于推动内蒙古高质量发展奋力书写中国式现代化新篇章的意见和内蒙古自治区推动蒙东地区快速发展等优惠政策。坚持以“生态优先、绿色发展”为导向，把招商引资作为经济扩总量、提质量的重要抓手，进一步优化招商引资政策环境，推动鄂温克族自治旗经济社会转型发展、绿色发展、高质量发展。近年来鄂温克族自治旗政府积极降低准入门槛，放宽外资注入，精简行政审批环节，支持对生态农畜林产品生产加工业、新兴产业、生态环保产业、装备制造业、传统产业创新、现代服务业等产业发展。

POLICY CONDITIONS

政策条件 | 鼓励政策 Encouragement Policies

重点产业招商引资支持政策汇编

- | | | | | | |
|---------|---|----------------|---|-----------|---|
| 文化旅游产业链 |  | 大豆产业链 |  | 农牧业机械产业链 |  |
| 奶业产业链 |  | 饲草产业链 |  | 现代服务业产业链 |  |
| 肉羊产业链 |  | 临空产业链 |  | 林下产品产业链 |  |
| 肉牛产业链 |  | 生物制药产业链 |  | 泛口岸经济产业链 |  |
| 马铃薯产业链 |  | 数字经济产业链 |  | 绿色能源化工产业链 |  |
| 玉米产业链 |  | 战略性矿产资源综合利用产业链 |  | | |



03

INVESTMENT
INDUSTRIES
AND PROJECTS



招商产业
及项目





01 红花尔基镇山野菜加工、存储、销售综合建设项目

Processing, storage and sales of wild mountain vegetables



■ 项目选址 鄂温克族自治旗红花尔基镇

■ 项目占地 占地2万平方米

■ 建设内容 占地总面积2万平方米，其中山野菜加工厂房建筑面积8000平方米，冷链存储厂库建筑面积6000平方米。

■ 配套条件 鄂温克族自治旗红花尔基镇基础设施完善，项目所需原材料供应充足。

■ 建设目标 鄂温克族自治旗红花尔基镇山野菜加工、存储、销售综合建设项目依托红花尔基樟子松原始森林独特的生态系统，在此孕育出200余种野菜和菌类，独特的植物纤维口感好、味道鲜、营养丰富，具备极高的保健和药用价值。境内经济价值较高的野生植物和名贵药材，如黄芩、甘草、防风、玉竹、地榆、沙参、芍药、蕨菜、黄花菜、野韭菜、白蘑、山杏、红豆、越桔等植物资源优势，以原生态采摘、收购、筛选、加工、出售一体式经营，主营产品有蕨菜、苦龙芽、黄花菜、金莲花、鸡油菌、松乳菇、鸡血蘑等多种珍贵山野菜和天然菌类，通过加工将本地区野菜推向国内外市场，项目预计年加工、存储、销售林下产品年产量约2000吨。

■ 投资估算 0.5亿元 ■ 合作方式 独资或股份制



02 马铃薯种植全产业链项目

The full industrial chain of potato cultivation



■ 项目选址 鄂温克族自治旗大雁镇

■ 项目占地 占地约33万平方米

■ 建设内容 项目拟新建马铃薯仓储物流园一座，总计占地面积约33万平方米，分三期建设。共可贮藏马铃薯20万吨，可为当地马铃薯储存、销售提供平台。

■ 配套条件 鄂温克族自治旗大雁镇基础设施完善，项目所需马铃薯原材料供应充足。

■ 建设目标 《内蒙古自治区“十四五”农牧业优势特色产业集群建设规划（2021-2025）》中提出做大做强马铃薯产业集群，以呼伦贝尔、兴安为重点的大兴安岭沿麓马铃薯产业带，构建集种薯繁育、规模化种植、加工、储运、营销为一体的马铃薯产业链，推动种薯、鲜食薯、加工薯协调发展。配套建设现代化仓储设施，延长销售时间。到2025年，建设完善标准化生产基地100个、现代仓储设施100个。鄂温克族自治旗大雁镇土壤以黑钙土为主，主要农作物为马铃薯，为响应自治区相关政策，依托自身条件拟建设马铃薯种植全产业链项目。

■ 投资估算 5亿元 ■ 合作方式 企业投资



03 大雁镇光伏农业大棚建设项目

The Construction of Photovoltaic Agricultural Greenhouses in Dayan Town



- **项目选址** 鄂温克族自治旗大雁镇
- **项目占地** 建筑面积3万平方米
- **建设内容** 拟建设光伏农业大棚50栋，单栋建筑面积为600平方米，合计建筑面积3万平方米，并配套建设其它附属设施及工程。
- **配套条件** 鄂温克族自治旗大雁镇配套基础设施完善，项目场址自然条件、工程地质、交通运输、供水供电、环境条件、施工条件及通信网络等基础配套设施能满足项目建设的各项需要。
- **建设目标** 光伏农业大棚利用太阳能电池板发的电能转化为植物生长需要的光合有效辐射能，既满足了植物生长的需要，又实现了光电转换，增加了电力。同时通过农业大棚的合理开发利用，夏季经营绿色采摘，冬季经营蔬菜大棚，填补城区冬季蔬菜供应不足问题。项目建成后，按照年种植两茬果蔬类作物，夏季种植应季果蔬和旅游观光采摘；冬季种植反季节果蔬，为本地区夏季农业观光业及冬季农业生产提供新的经济增长点。
- **投资估算** 20亿元 ■ **合作方式** 合资或独资

04 中草药初加工项目

Primary processing of Chinese herbal medicines



- **项目选址** 呼伦贝尔经济技术开发区鄂温克产业园
- **项目占地** 购置或租赁两万平方米闲置厂房
- **建设内容** 项目在鄂温克产业园购置或租赁两万平方米闲置厂房，并购置2条中草药初加工生产线。
- **配套条件** 产业园基础设施完善，基本实现建成区“九通一平”，可以满足项目所需水电热等需要。
- **建设目标** 鄂温克族自治旗野生植物共有72科284属621种，其中有名贵药材，如防风、玉竹、列当、黄芩、黄花菜、荨麻、山丹等。现有中草药主要在种植环节，当地缺少初加工，因此中草药的经济价值并未完全体现，通过中草药初加工项目的落地实施可以有效弥补中草药加工环节短板，为当地中草药种植、加工、销售等上下游环节提供基础保障；项目预期可初加工中草药约2000吨，为当地中草药种植业提供补链升级，拓宽本地区中草药产业链。
- **投资估算** 0.3亿元 ■ **合作方式** 独资

05 反刍饲料厂建设项目

Feed Factory Construction



- **项目选址** 鄂温克族自治旗大雁镇
- **项目占地** 占地4万平方米
- **建设内容** 建设以饲草、玉米、农作物秸秆为原料的反刍饲料加工厂一座，设计年生产能力15万吨。
- **配套条件** 建设地点基础设施完善，基本实现建成区“九通一平”。
- **建设目标** 生产高质量、高效益的反刍动物饲料，满足当地及周边地区畜牧业的需求，推动畜牧业的发展
- **投资估算** 0.8亿元 ■ **合作方式** 独资



INVESTMENT INDUSTRIES

06 新型墙体材料加工项目
New-type Wall Material Processing Project

- 项目选址 呼伦贝尔经济技术开发区鄂温克产业园
- 建设内容 利用粉煤灰等废弃物，生产新型墙体材料，年利用粉煤灰30万吨。
- 配套条件 产业园基础设施完善，基本实现建成区“九通一平”。



■ 建设目标 墙用砌块是一种比砌墙砖大的新型墙体材料，具有适应性强、原料来源广、不毁耕地、制作方便、可充分利用地方资源和工业废料、砌筑方便灵活等特点，同时可提高施工效率及施工的机械化程度，减轻房屋自重，改善建筑物功能，降低工程造价，市场需求旺盛。

■ 投资估算 0.6亿元 ■ 合作方式 独资

07 鄂温克产业园分布式光伏项目
Ewenki Industrial Park Distributed Photovoltaic Project

- 项目选址 呼伦贝尔经济技术开发区鄂温克产业园南区和北区
- 项目占地 开发与建设不需要额外占用土地，可根据不同的场地进行专门的设计开发，具有较高的土地集约性，资源利用率更高。
- 建设内容 计划建设5万平米政府机关、学校、医院等机关单位分布式光伏；产业园南区汽车城分布式光伏项目；产业园北区光伏；35台充电桩及相关设施；路灯节能改造；50辆以上巡游出租车及换电站；智慧停车场；机关及企事业单位综合能源节能改造。
- 配套条件 产业园基础设施完善，基本实现建成区“九通一平”。
- 建设目标 贯彻新发展理念下的“乡村振兴战略”，落实“千乡万村沐光行动”和能耗双控目标的按时完成。通过分布式光伏项目的建设，推动鄂温克旗的能源结构转型，促进乡村振兴和可持续发展。打赢蓝天保卫战，实现“碳达峰与碳中和”目标。光伏发电是一种清洁、可再生的能源，通过大规模推广和应用，可以有效减少化石能源的使用，降低碳排放，为实现碳中和目标作出贡献。
- 投资估算 1.6亿元 ■ 合作方式 独资

08 鄂温克产业园冰雪体育器械研发中心项目
Research and Development Center for Ice and Snow Sports Equipment

- 项目选址 呼伦贝尔经济技术开发区鄂温克产业园
- 项目占地 新建研发中心5000平方米
- 建设内容 项目新建研发中心5000平方米，并配套建设研发所需各类配套设备设施。
- 配套条件 产业园基础设施完善，基本实现建成区“九通一平”，可以满足项目所需水电热等需要。
- 建设目标 依托鄂温克产业园基础建设鄂温克产业园冰雪体育器械研发中心项目，该项目依托本地区区位优势、气候条件及交通便捷性等优势发展冰雪装备制造生产、器械维修、营销代理和租赁物流等业态，搭建科技研发、工业设计、检验检测、营销展示、人才培养等各类科研和服务平台。
- 投资估算 0.6亿元 ■ 合作方式 合资或独资



09

动物血液综合利用项目

Animal Blood Comprehensive Utilization Project



■ 项目选址 呼伦贝尔经济技术开发区鄂温克产业园

■ 建设内容 拟建设动物血液综合利用加工厂一座及引进或购置抗凝、冷却、过滤、分离、冷藏、喷雾干燥等工艺流程生产线设备。

■ 配套条件 产业园基础设施完善，基本实现建成区“九通一平”。

■ 建设目标 实现动物血液资源的高效利用、推动生物医药产业发展、提升产品科技含量和附加值、保障产品质量和安全、促进区域经济发展以及实现可持续发展。提升动物血液综合利用项目的综合效益和市场竞争能力，为生物医药产业的发展注入新的活力。

■ 投资估算 0.7亿元 ■ 合作方式 独资



10

全混合日粮中央厨房项目

Total Mixed Ration Central Kitchen Project



■ 项目选址 鄂温克族自治旗巴彦托海镇巴彦托海嘎查

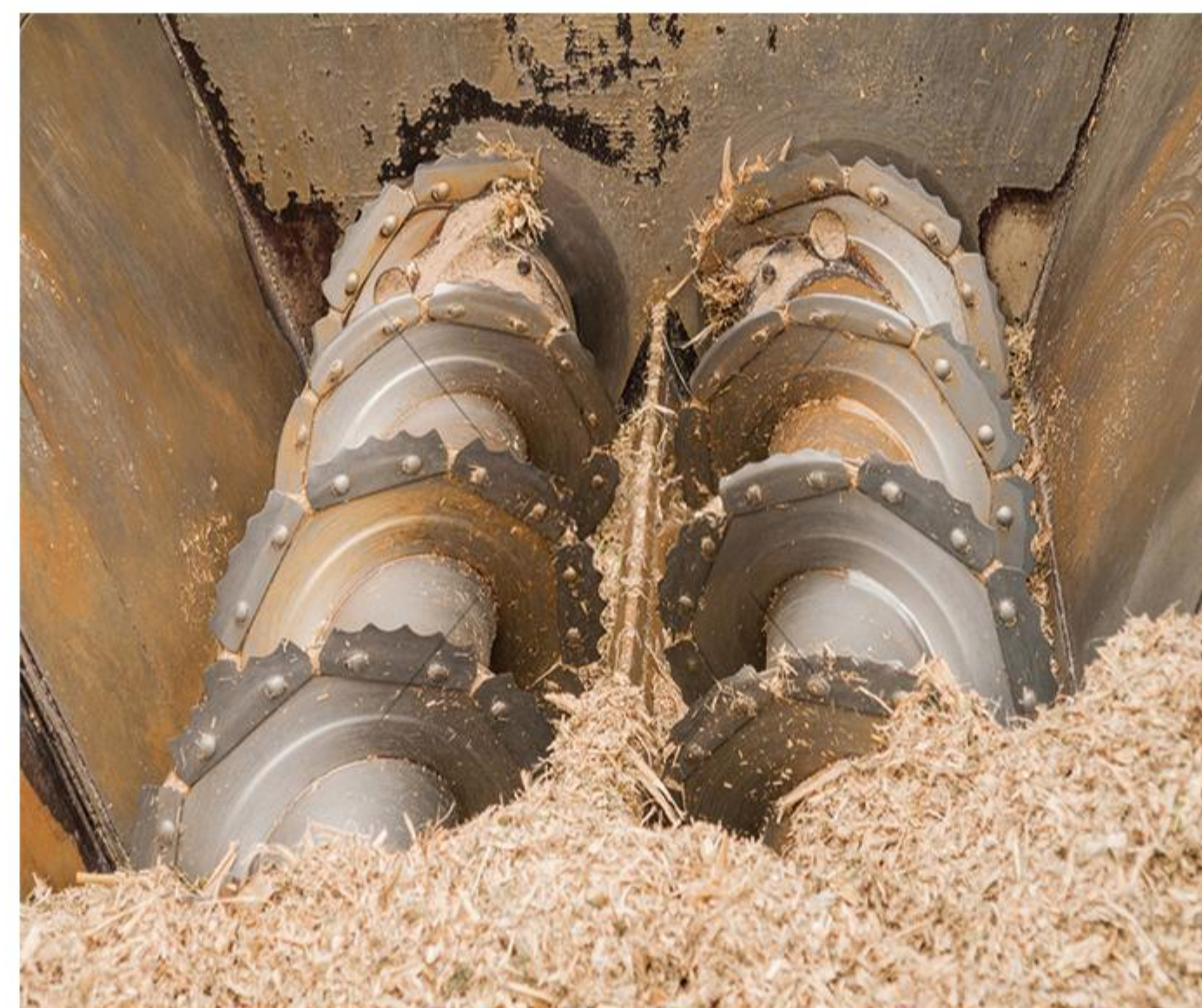
■ 项目占地 新建加工车间2000平方米，储草棚3000平方米

■ 建设内容 项目新建加工车间2000平方米，储草棚3000平方米，并配套建设综合管理用房及相关设备设施。

■ 配套条件 鄂温克族自治旗巴彦托海镇配套基础设施完善，项目所需原材料供应充足。

■ 建设目标 项目位于巴彦托海镇巴彦托海嘎查，利用全镇及周边饲草优势以及区位优势，建设全混合日粮集中生产车间，购置饲料制备机、撒料机等，配套设施完善，草料从打捆到混合投放一次完成，采取牧民下单“中央厨房”按需配单、配送的模式进行运作，为解决草原过牧问题开出一剂“良方”。

■ 投资估算 0.2亿元 ■ 合作方式 独资



11

低空经济生产作业项目

Low-Altitude Economy Production And Operation



■ 项目选址 鄂温克族自治旗境内

■ 项目占地 新建起降场地10000平方米及充电维修场地2000平方米

■ 建设内容 利用鄂温克族自治旗空域优势引进低空经济示范类企业，新建起降场地10000平方米及充电维修场地2000平方米，并拟购置各类低空应用飞行器材120台/套。

■ 配套条件 富饶、美丽的鄂温克族自治旗地处伟大祖国的东北边疆、内蒙古自治区东北部、呼伦贝尔大草原东南部。全境东西宽173.25千米，南北长187.75千米。全旗总面积19111平方千米，占全市总面积的7.39%，为低空经济发展提供了广阔的空域。

■ 建设目标 根据《内蒙古自治区低空经济高质量发展实施方案（2024—2027年）》要求，在鄂温克族自治旗开展低空生产作业类应用，主要采用低空+工业应用、低空+农林作业、低空+能源巡检、低空+矿产勘查等应用场景及起降场地、充电维修设施、管理控制终端以及自动路径规划等地面基础设施。

■ 投资估算 1.2亿元 ■ 合作方式 合资或独资





12 伊敏煤化工项目

Yimin Coal Chemical Project



■ 项目选址 鄂温克族自治旗伊敏河镇

■ 建设内容 拟在鄂温克族自治旗伊敏河镇新建煤化工项目，建设甲醇生产线一条，合成氨生产线一条，并配套建设相关附属设施。

■ 配套条件 鄂温克族自治旗伊敏河镇所在地伊敏煤田及周边地区共探明储量126亿吨，其中伊敏煤田保有地质储量49.73亿吨的低磷、低硫优质褐煤，目前露天可采原煤储量23亿吨，若按总装机容量7000MW、煤矿年产3000万吨的水平测算，露天矿尚可连续开采60年左右；另有井工可采储量14.4亿吨。

■ 建设目标 生产具有市场竞争力的煤化工产品，如优质的合成氨、甲醇等，满足不同行业的需求。通过不断创新和技术升级，开发高附加值的产品，拓展产品应用领域，提高市场份额，完善本地区煤炭上下游产业链。

■ 投资估算 15亿元 ■ 合作方式 合资或独资



13 万吨骨粒流水线项目

10,000 - Ton Bone Granule Production Line Project



■ 项目选址 呼伦贝尔经济技术开发区鄂温克产业园

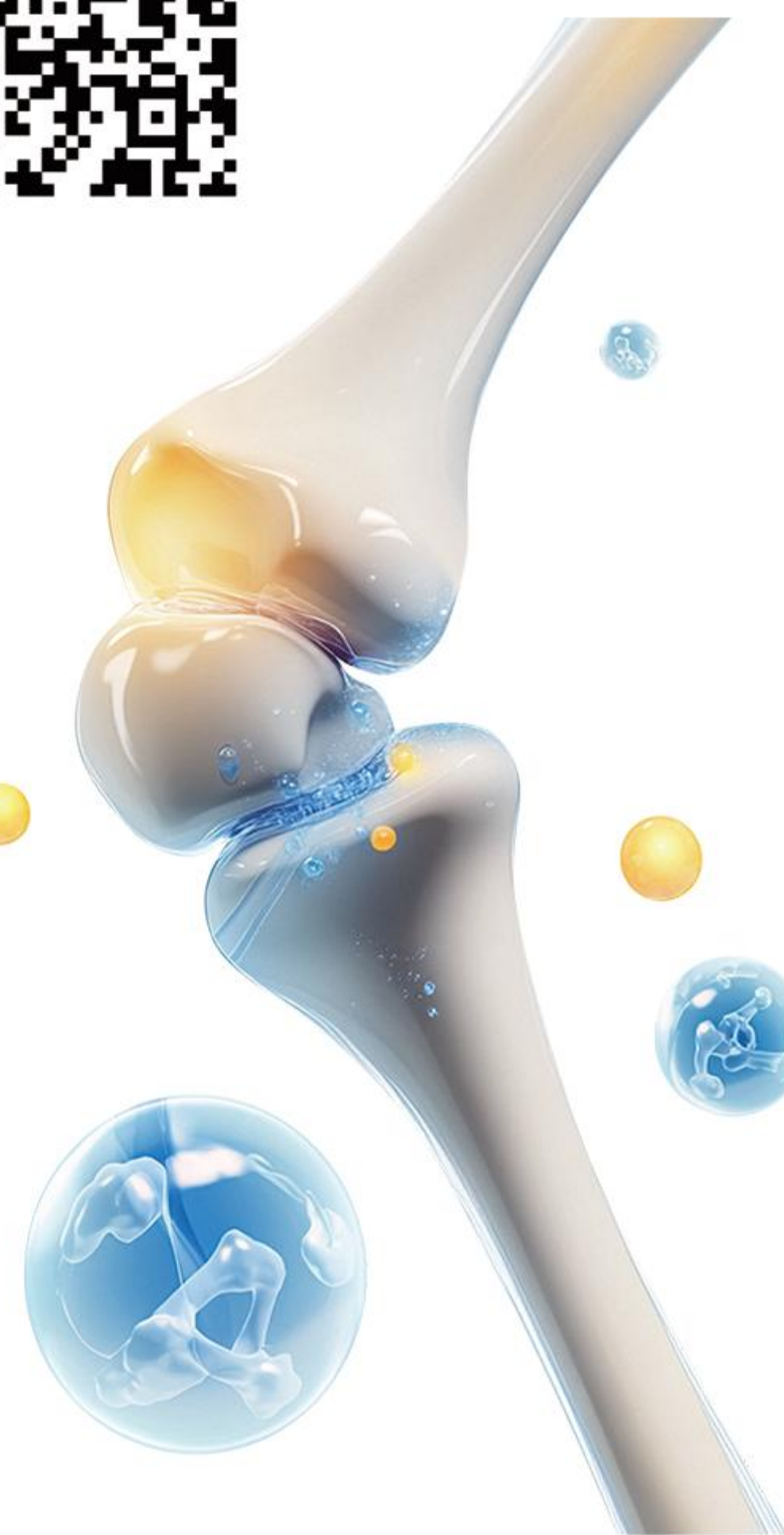
■ 项目占地 新建加工车间2000平方米，储草棚3000平方米。

■ 建设内容 拟建设一座日处理20吨鲜骨（日产骨素6—8吨）的骨素生产线、厂房以及生产设备的购置。

■ 配套条件 产业园基础设施完善，基本实现建成区“九通一平”。

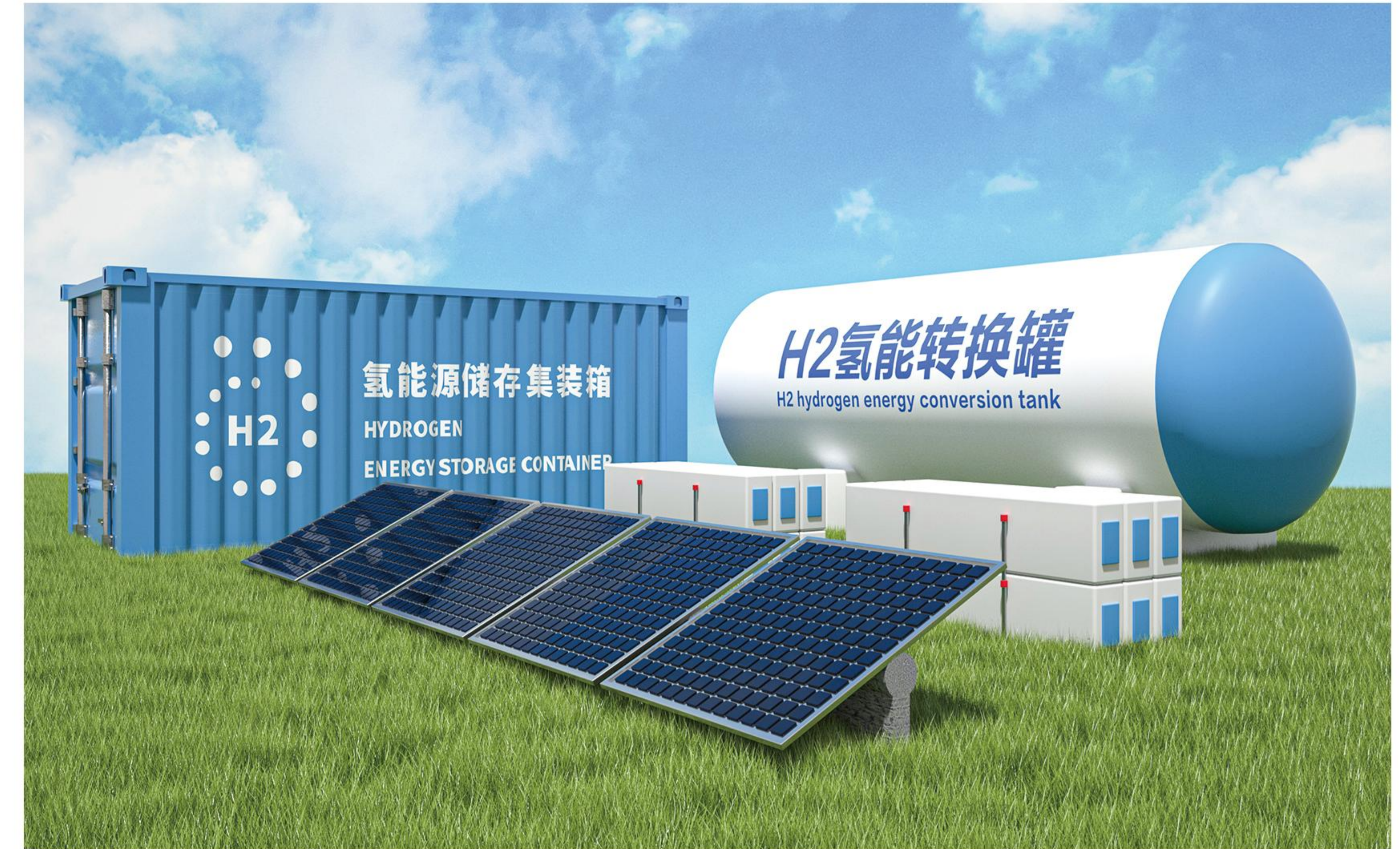
■ 建设目标 打造高效、环保、可持续发展的现代化生产线，以满足市场对高质量骨粒的迫切需求，同时推动相关产业的升级和发展。

■ 投资估算 1亿元 ■ 合作方式 独资



14 风光制氢一体化项目

Wind - Solar Hydrogen Production Integration Project



■ 项目选址 鄂温克族自治旗大雁镇

■ 建设内容 本项目拟新建2个制氢厂房，每个厂房主要由电解系统、纯化系统、氢气压缩系统和辅助设施构成。

■ 配套条件 鄂温克族自治旗大雁镇基础设施完善，项目所需能源供应充足。

■ 建设目标 氢能是一种来源广泛、绿色低碳、应用范围广的二次能源，对减少二氧化碳等温室气体的排放，实现碳达峰、碳中和的目标具有重要意义。中国氢能联盟预测，可再生能源制氢占比不断攀升，预计2030年、2050年的占比分别为15%、70%。世界能源理事会预测，到2050年氢能将占全球能源消耗的18%。未来能源结构体系向电和氢深度耦合方向转变，可再生电力与绿氢是相互补充、相互促进关系。光伏能源和绿氢是国家战略性新兴产业，本项目符合国家大力发展清洁能源的产业政策。鄂温克族自治旗风光制氢一体化项目依托大雁镇大雁矿区土地及相关基础设施优势开展风光制氢，预期项目可年产8000吨氢气和35000吨液氧。

■ 投资估算 20亿元 ■ 合作方式 合资或独资



INVESTMENT INDUSTRIES

15 呼伦贝尔岭北地区物流集散中心项目

Logistics Distribution Center in the Northern Region of Hulunbuir Mountains



- **项目选址** 鄂温克族自治旗巴彦托海镇南环城路
- **项目占地** 占地面积100亩，建筑面积6万平方米
- **建设内容** 建设内容包含农畜产品交易中心；电子商务中心；冷链、物流、仓储中心；加工厂房；办公用房；职工宿舍；停车场；运输车；治污设施及相关设施设备等
- **配套条件** 建设地点基础设施完善，基本实现建成区“九通一平”。
- **建设目标** 依托现有产业集群与物流设施，加快建设具有支撑作用的物流基础设施，使国家物流枢纽承载城市和自治区级物流枢纽承载区域建设取得突破进展。建立符合呼伦贝尔市实际的枢纽建设运行模式，实现物流业现代化建设，形成自治区物流枢纽基本框架，逐步将物流产业发展为呼伦贝尔市基础性产业。以呼伦贝尔中心城区为核心的物流集聚效应显著增强，三级城乡配送体系不断完善。

■ **投资估算** 6亿元 ■ **合作方式** 独资



16 呼伦贝尔中心城区游乐园建设项目

Hulunbuir Central City Amusement Park Construction Project



- **项目选址** 鄂温克族自治旗巴彦托海镇索伦大街以南，花园街以北，沿河路以西
- **项目占地** 占地面积10万平方米
- **建设内容** 建设具有草原文化特色的主题游乐园。包括儿童游乐区、大型游乐区、民俗文化体验区、综合配套区、美食休憩区等。项目选址地段处于呼伦贝尔市中心城区黄金地段，区位优势突出，有丰富的旅游资源和美食资源，填补了呼伦贝尔中心城区游乐场所、游乐设施严重不足空白。
- **配套条件** 建设地点基础设施完善，基本实现建成区“九通一平”。
- **建设目标** 呼伦贝尔中心城区游乐园的建设也在一定程度上推动了呼伦贝尔中心城区的城市更新和规划发展。作为一个集娱乐、文化、旅游等多功能于一体的综合性项目，游乐园的建设为城市带来了新的活力和发展机遇。独特的设计理念和建筑风格也成为城市景观的重要组成部分，为呼伦贝尔增添新的地标性建筑。

■ **投资估算** 1亿元
■ **合作方式** 独资



INVESTMENT INDUSTRIES

17 星级酒店建设项目
Star-rated Hotel Construction

- **项目选址** 鄂温克族自治旗巴彦托海镇中心城区
- **项目占地** 占地3.5万平方米
- **建设内容** 占地3.5万平方米，建设拥有240间套房的四星级标准国际酒店和一座高层酒店公寓，建筑面积不少于2.5万平方米。
- **配套条件** 鄂温克族自治旗巴彦托海镇中心城区基础设施完善，实现建成区“九通一平”，供水、供电等市政配套设施齐全，能力充足，可以满足该项目的建设需求。
- **建设目标** 呼伦贝尔旅游资源富集，是国家旅游局认定的中国六大重点旅游开发区之一，是中国旅游二十胜景之一，是国家级草原旅游重点开发区。近年来，鄂温克族自治旗依托资源优势，把文旅产业作为全旗经济社会发展新兴产业来深度谋划、全力推进，不断完善公共文化服务体系，有力推进文旅项目落实，做强做优文化旅游产业高质量发展。项目将建成拥有 240 间客房的四星级标准国际酒店，建筑面积不少于 2.5 万平方米，同时预留五星级发展空间。弥补本地区四星级酒店空白，作为本地区首屈一指的星级酒店，将以国际水准的服务与设施，改写城市的旅居篇章。
- **投资估算** 2.5亿元 ■ **合作方式** 独资

18 极寒测试基地项目
Ultra - Cold Testing Base Project

- **项目选址** 鄂温克族自治旗境内
- **项目占地** 规划用地面积为10000平方米
- **建设内容** 项目规划用地面积为10000平方米，新建3600平方米极寒测试用房及配套附属设施。
- **配套条件** 鄂温克族自治旗地处中高纬度，属中温带半干旱大陆性气候。冬季漫长寒冷，干燥多风，季平均气温-22.9℃；年极端最低气温-46.5℃，年平均气温为-3.9℃—1.2℃，优越的区位优势以及得天独厚的气候条件为鄂温克族自治旗开展极寒测试项目提供了基础。
- **建设目标** 鄂温克族自治旗极寒测试基地项目为汽车、电子、航空航天等各领域的产品与技术，提供极寒测试环境；通过传感器实时监测测试环境参数与产品运行状态，自动采集并深度分析数据，为测试结果提供精准的数据支撑。
- **投资估算** 0.38亿元 ■ **合作方式** 合资或独资

19 房车露营基地项目
Recreational Vehicle (RV) Camping Base

- **项目选址** 鄂温克族自治旗巴彦托海镇呼伦贝尔汽车产业园南侧
- **项目占地** 占地4.4万平方米
- **建设内容** 该基地的建设将遵循高品质、高标准的原则，打造一系列配套设施，包括豪华房车露营区、多功能研学培训中心、户外拓展基地、休闲度假区等。
- **配套条件** 产业园基础设施完善，基本实现建成区“九通一平”
- **建设目标** 以打造全国草原房车旅游最佳目的地、中俄蒙房车旅游重要驿站、中国最大的冬夏两季研学培训基地为目标，建设草原房车露营及星空露营基地。
- **投资估算** 0.6亿元 ■ **合作方式** 独资



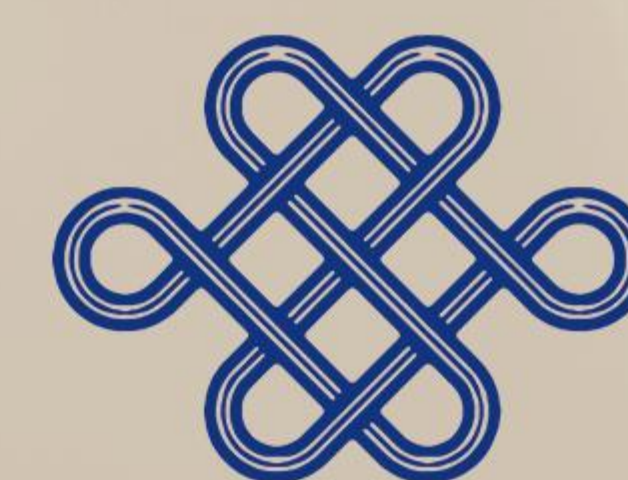
04

INVESTMENT
COST

投

资

投资
成本



成

本



土地成本			
基准地价	工业用地(元/平方米)	商服用地(元/平方米)	住宅用地(元/平方米)
I级	141	1059	636
II级	120	856	521
III级	104	706	423
IV级			
V级			

用水成本		
项目名称	用水分类	水价(元/吨)
水价表	生产用水	3.95
	生活用水	1.15

注 1.电网企业代理购电用户用电价格由代理购电价格(含平均上网电价、历史偏差电费折价)、上网环节线损折价、电度输配电价、系统运行费折价、政府性基金及附加组成。其中，政府性基金及附加包含重大水利工程建设基金0.1125分钱，大中型水库移民后期扶持资金0.23分钱，可再生能源电价附加1.9分钱。

2.分时电价浮动比例:按照《内蒙古自治区发展和改革委员会关于完善蒙东电网工商业分时电价政策的通知(试行)》内发改价费字(2023)1631号文件，峰时段06:00-09:00、17:00-22:00，平时段05:00-06:00、09:00-11:00、14:00-17:00、22:00-24:00，谷时段11:00-14:00、00:00-05:00。每年6-8月实施尖峰、深谷电价，尖峰时段为每日18:00-20:00，深谷时段为每日12:00-14:00.高峰电价在平段价格基础上上浮68%，低谷电价在平段价格基础上下浮52%，尖峰电价在峰段价格基础上上浮20%，深谷电价在谷段价格基础上下浮20%。

集中供热成本		
项目名称	用热分类	元/平方米(月)
供热费	民用	3.5
	非民用	5.3

污水处理成本		
项目名称	用水分类	水价(元/吨)
污水处理费	民用	0.85
	非民用	1.2

国网内蒙古东部电力有限公司代理购电工商业用户电价表 (执行时间: 2025年1月1日-1月31日)													
用电分类	电压等级	非分时电度电价(元/千瓦时)	其中							住宅用地(元/平方米)			
			代理购电价	上网环节线损电价	电度输配电价	政府性基金及附加	系统运行费折价	高峰	平时段	低谷	最大需量(元/千瓦·月)	变压器容量(元/千伏安·月)	
公式		1=2+3+4+5+6	2	3	4	5	6	8	9=1	10	11	12	
工商业用电	单一制	不满1千伏	0.698299			0.3732	0.022425	0.039596	0.865117	0.698299	0.570732		
		1-10千伏	0.661199			0.3361	0.022425	0.039596	0.828017	0.661199	0.533632		
		35千伏	0.575499			0.2504	0.022425	0.039596	0.742317	0.575499	0.447932		
	两部制	1-10千伏	0.473399	0.245321	0.017757	0.1483	0.022425	0.039596	0.640217	0.473399	0.345832	32.8	20.5
		35千伏	0.466399			0.1413	0.022425	0.039596	0.633217	0.466399	0.338832	32.8	20.5
		110千伏	0.426999			0.1019	0.022425	0.039596	0.593817	0.426999	0.299432	31.2	19.5
	220千伏及以上	0.403999			0.0789	0.022425	0.039596	0.570817	0.403999	0.276432	31.2	19.5	

3.对于已直接参与市场交易在无正当理由情况下改由电网企业代理购电的用户，拥有燃煤发电自备厂、由电网企业代理购电的用户，暂不能直接参与市场交易由电网企业代理购电的高耗能用户，代理购电价格按上表中的1.5倍执行，其他标准及规则同常规用户。

4.本月代理购电价格中:平均上网电价0.259258元/千瓦时、历史偏差电费折价-0.013937元/千瓦时;系统运行费折价包含:抽水蓄能容量电费度电水平0.00751元/千瓦时，历史上网环节线损代理采购损益度电水平-0.004442元/千瓦时，电价交叉补贴新增损益折合度电水平0.010396元/千瓦时、煤电容量电费折价0.026132元/千瓦时、其他费用折合度电水平0元/千瓦时。

5.本月市场化用户(除代理购电用户外)分摊系统运行费折价0.039596元/千瓦时(测算过程同上)，上网环节线损折价0.017757元/千瓦时(测算过程同上)。

